

VEIKK



Instrukcja obsługi

Bezbaterijne piórko tabletu

Tablet graficzny A30

www.veikk.eu

Środki ostrożności

Ostrzeżenie

Nie używaj tego urządzenia w systemach sterowania, które wymagają wysokiego stopnia bezpieczeństwa i niezawodności.

W takich systemach produkt ten może negatywnie wpłynąć na inne urządzenia i może działać nieprawidłowo ze względu na działanie tych urządzeń.

Wyłącz zasilanie w strefach, gdzie użycie elektronicznych urządzeń jest zakazane.

Na pokładzie samolotu lub w innym miejscu, w którym korzystanie z urządzeń elektronicznych jest zabronione.

Działanie produktu może mieć negatywny wpływ na inne urządzenia elektroniczne.

Urządzenie nie jest przeznaczone do użytku przez dzieci.

Niewielkie elementy piórka mogą zostać połknięte przez dziecko.

Uwaga:

Upewnij się, że powierzchnia, na której pracujesz jest stabilna i równa.

Umieszczenie tego produktu na niestabilnej, pochylonej powierzchni lub miejscu narażonym na wibracje może spowodować jego upadek, a w konsekwencji uszkodzenie produktu.

Nie umieszczaj ciężkich przedmiotów na urządzeniu.

Na urządzeniu nie należy stawiać ciężkich przedmiotów, które mogą powodować jego uszkodzenie.

Ostrzeżenie

Unikaj skrajnych temperatur przechowywania.

Nie należy przechowywać urządzenia w miejscach, gdzie temperatura spada poniżej 5°C lub przekracza 40°C. Należy również unikać nadmiernych wahań temperatury.

Niezastosowanie się może spowodować uszkodzenie produktu i jego komponentów.

Nie rozkręcaj samodzielnie urządzenia.

Może to być niebezpieczne. Jeśli uważasz, że urządzenie pracuje nieprawidłowo skontaktuj się z serwisem. Wszelkie ingerencje w urządzenie niezgodne z zasadami użytkowania spowodują utratę gwarancji.

Nie używaj alkoholu do czyszczenia.

Nigdy nie używaj alkoholu, rozcieńczalnika, benzenu lub innych rozpuszczalników mineralnych, ponieważ mogą one spowodować odbarwienie lub zniszczenie produktu.

Nie narażaj urządzenia na działanie wody i innych cieczy.

Urządzenie nie jest wodoszczelne, ani odporne na zachlapania. Nie wystawiaj go na działanie wody lub innych cieczy.

Uwaga

Nie umieszczaj metalowych elementów na urządzeniu.

Umieszczenie metalowych elementów na urządzeniu może powodować jego nieprawidłowe działanie lub uszkodzenie.

Używaj piórka zgodnie z przeznaczeniem.

Upuszczenie piórka, lub uderzenie nim o inne przedmioty może spowodować jego trwałe uszkodzenia.

Ograniczenie odpowiedzialności

Firma VEIKK nie ponosi odpowiedzialności za szkody wynikające z niewłaściwego użytkowania urządzenia lub zaniedbań użytkownika.

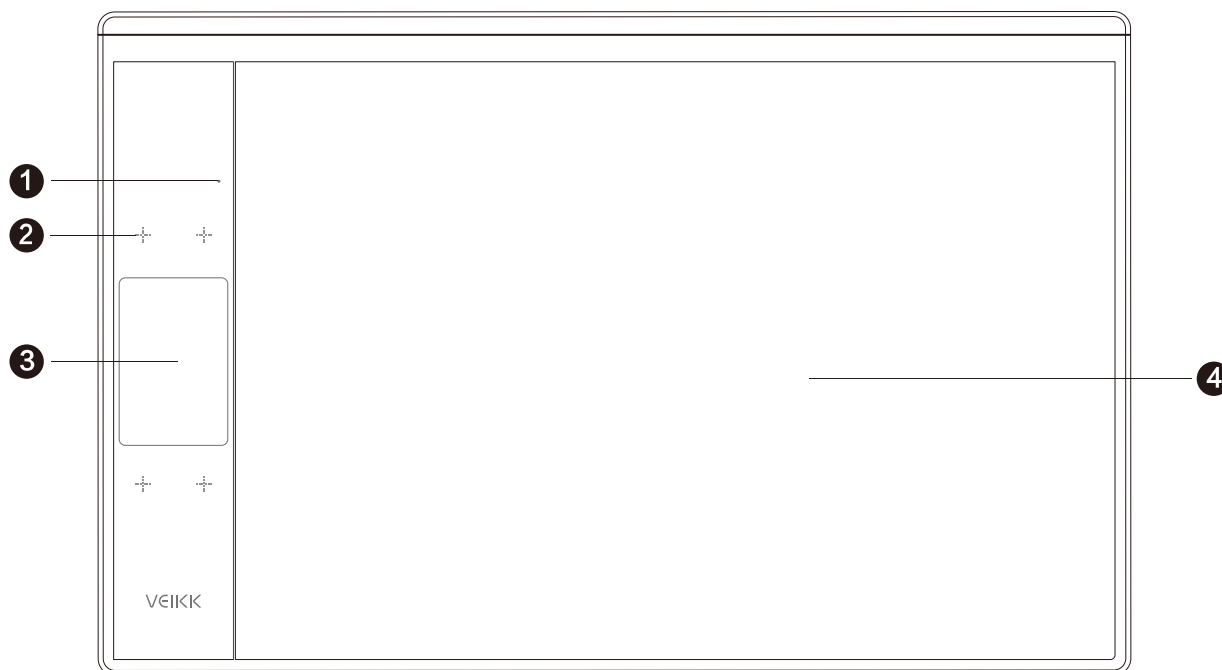
Firma VEIKK nie ponosi odpowiedzialności za przerwanie działalności gospodarczej, utratę lub uszkodzenie danych, wynikające z użytkowania niniejszego produktu.

Firma VEIKK nie ponosi odpowiedzialności za szkody powstałe w wyniku nieprawidłowego działania urządzenia, spowodowanego podłączeniem urządzeń innych producentów lub użyciem nieoryginalnego oprogramowania.

Spis treści

1. Opis produktu	1
2. Zawartość opakowania	2
3. Instalacja sterowników	3
4. Podłączenie tabletu	3
5. Wymiana końcówki piórka.....	4
6. Specyfikacja.....	4
7. Ustawienia sterowników	5
8. Pytania i odpowiedzi	17

1. Opis produktu.

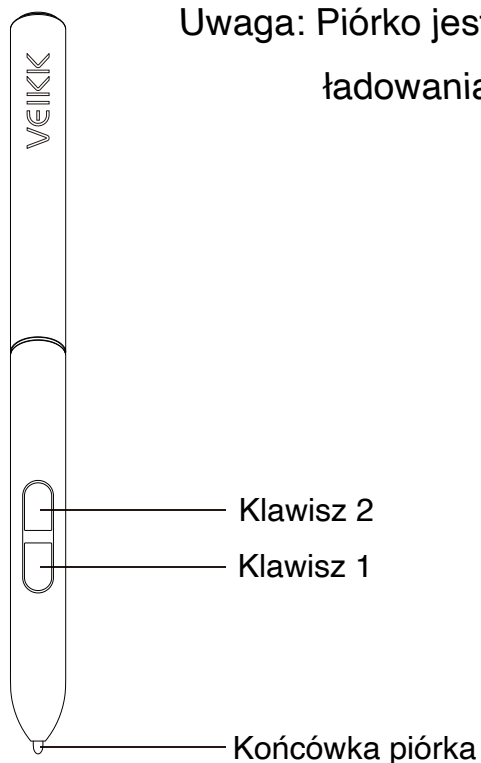


- ❶ Kontrolka LED ❷ Klawisze skrótów ❸ Pole gestów ❹ Przestrzeń robocza

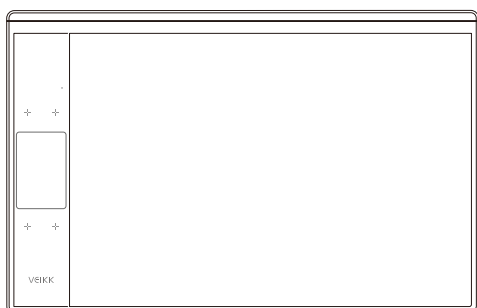
Wskazówka: Podczas użytkowania, gdy piórko dotyka powierzchni roboczej, kontrolka świeci światłem ciągłym. Gdy piórko jest umieszczone nad powierzchnią roboczą kontrolka miga ciągle.

Piórko

Uwaga: Piórkko jest bezbaterijne. Nie wymaga ładowania, ani zasilania.



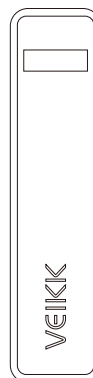
2. Zawartość opakowania.



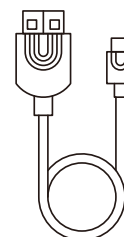
Tablet piórkowy A30



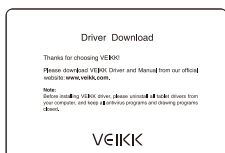
Piórko tabletu



Futrał piórka



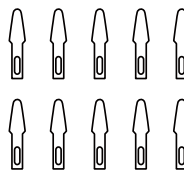
Kabel USB-C



Informacja o sterownikach



Skrócona instrukcja obsługi



Końcówki piórka



Narzędzie usuwania końcówek piórka

3. Instalacja sterowników.

3.1 Obsługa systemów.

Windows 10/8/7(32/64 bits) lub wyższy.

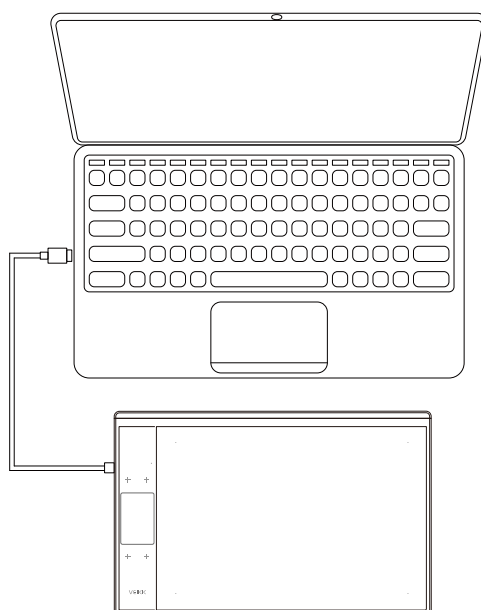
Mac OS 10.12 lub wyższy.

3.2 Instalacja.

1. Przed instalacją sterownika należy odinstalować wszystkie sterowniki tabletów z komputera i zamknąć wszystkie programy antywirusowe.
2. Podłącz tablet do komputera przed instalacją (patrz punkt 4. Podłączenie tabletu).
3. Pobierz aktualne sterowniki z www.veikk.eu.
4. Rozpakuj pobrany plik i otwórz go.
5. Uruchom Setup.exe i postępuj zgodnie z instrukcjami.
6. Po zakończonej instalacji uruchom ponownie komputer.

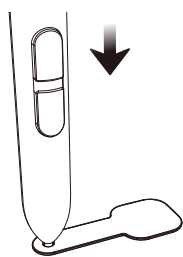
4. Podłączenie tabletu.

1. Wyciągnij A30 z opakowania, podłącz tablet do komputera za pomocą kabla USB.
2. Teraz można rozpocząć korzystanie z tabletu.

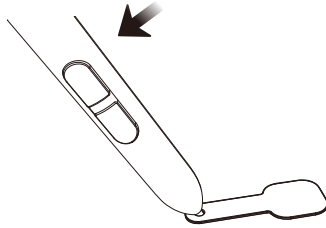


5. Wymiana końcówki piórka.

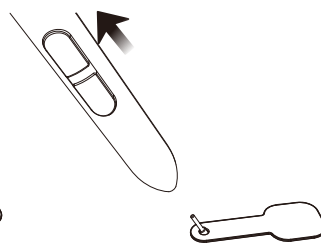
Gdy końcówka piórka jest zużyta, wymień ją przy użyciu dołączonego narzędzia.



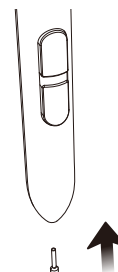
1. Włóż końcówkę piórka w otwór urządzenia do usuwania końcówki.



2. Pochyl pióro tak, by końcówka piórka zablokowała się w urządzeniu.



3. Wyciągnij końcówkę piórka.



4. Włóż nową końcówkę i wepchnij ją do momentu, w którym poczujesz oporu.

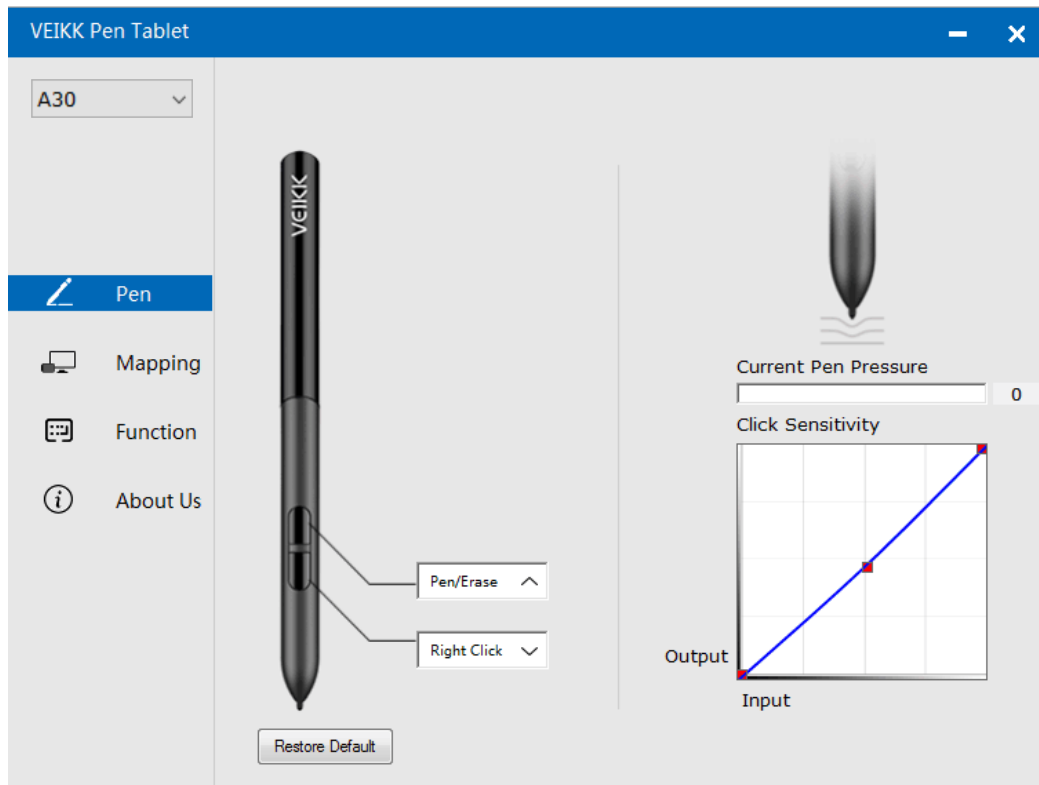
6. Specyfikacja.

Model	A30
Wymiary	332 x 212 x 9 mm
Powierzchnia pracy	254 x 153 mm
Poziomy nacisku	8192 poziomów
Poziom reakcji	250 PPS
Rozdzielczość	5080 LPI
Wysokość odczytu	10 mm
Złącze	USB-C
Klawisze	4 Klawisze dotykowe & Pole gestów

7. Ustawienia sterowników.

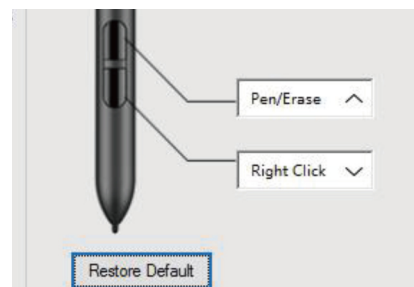
Windows:

7.1 Piórko (Pen).



7.1.1 Ustawienia klawiszy piórka.

Możesz tutaj ustawić funkcje klawiszy piórka. Użyj opcji "Function Key" by zaprogramować funkcje klawiszy.



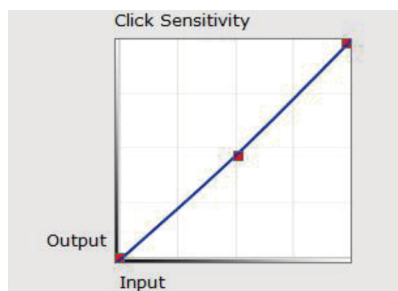
7.1.2 Aktualny nacisk piórka.

"Current Pen Pressure" pokazuje poziom nacisku piórka w danym momencie, może być użyty do testu piórka.



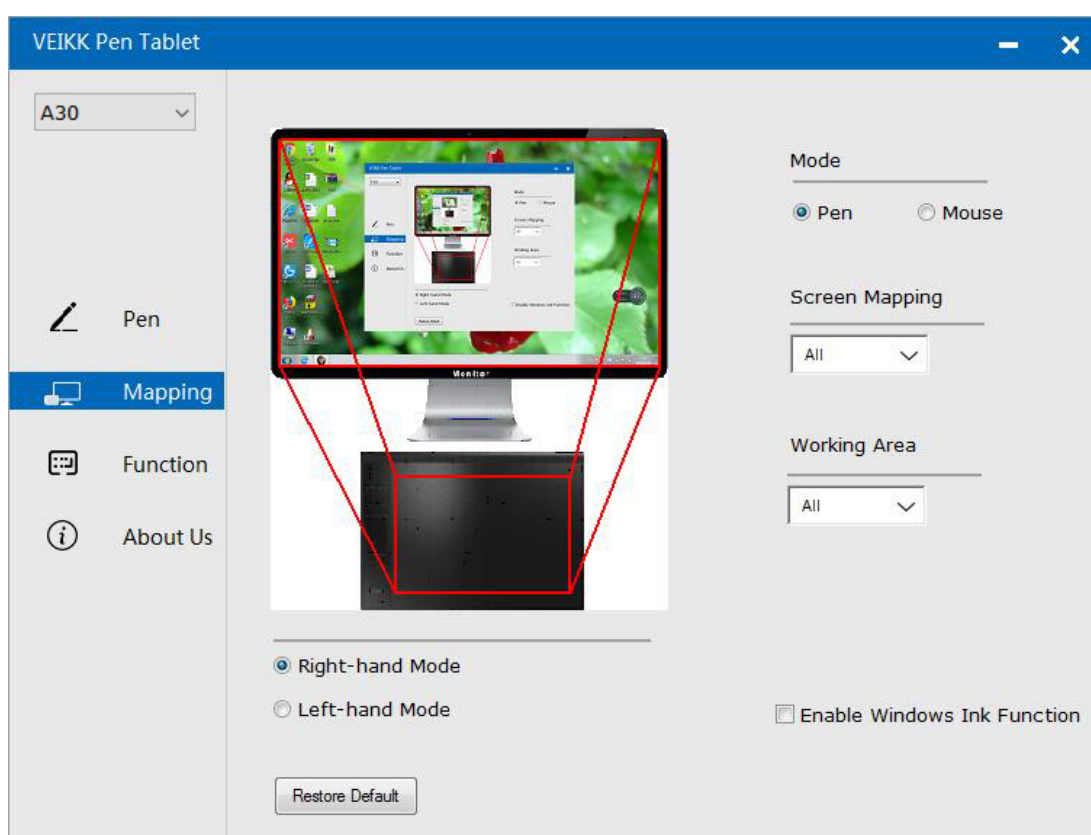
7.1.3 Czulość nacisku piórka.

Tu możesz ustawić czulość nacisku piórka.



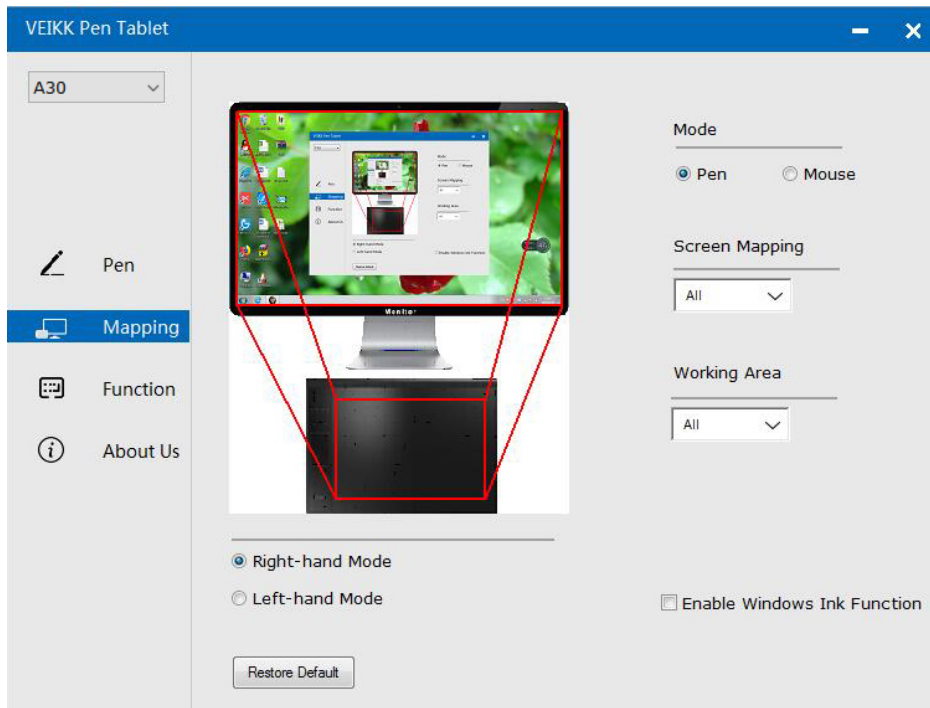
7.2 Mapowanie (Mapping).

Określa odwzorowanie powierzchni roboczej tabletu na ekranie monitora.

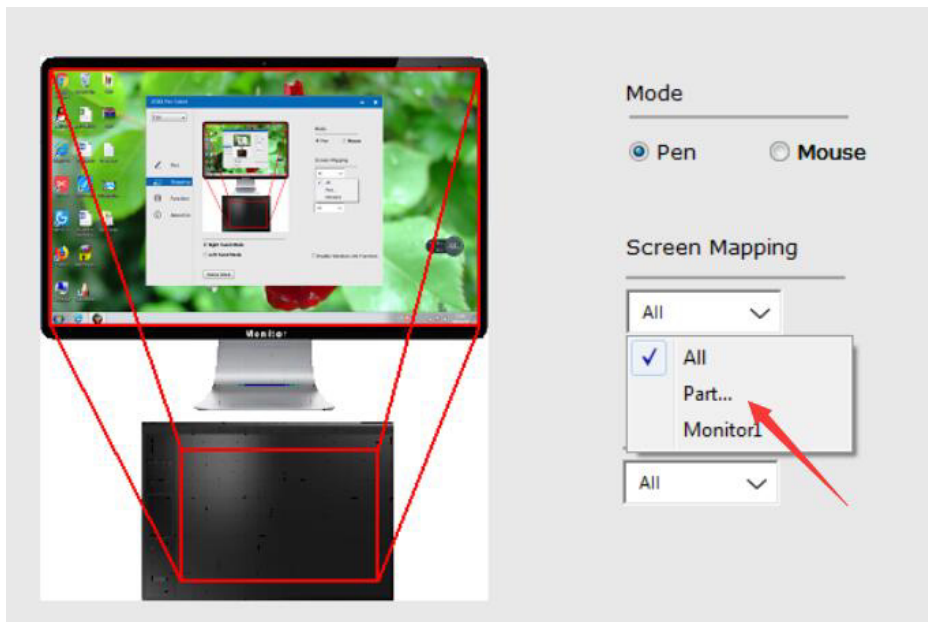


7.2.1 Mapowanie ekranu (Screen Mapping).

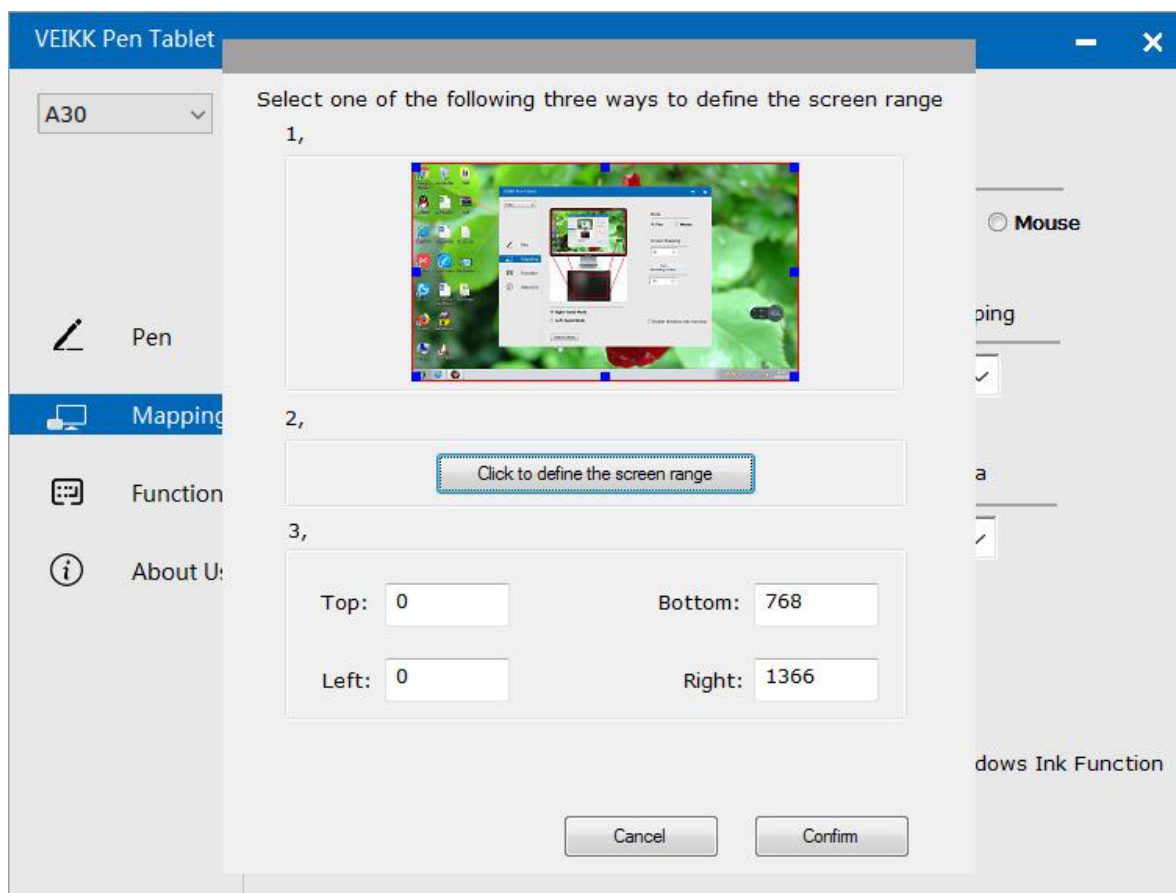
"All": cała aktywna powierzchnia robocza tabletu. Ustawione domyślnie.



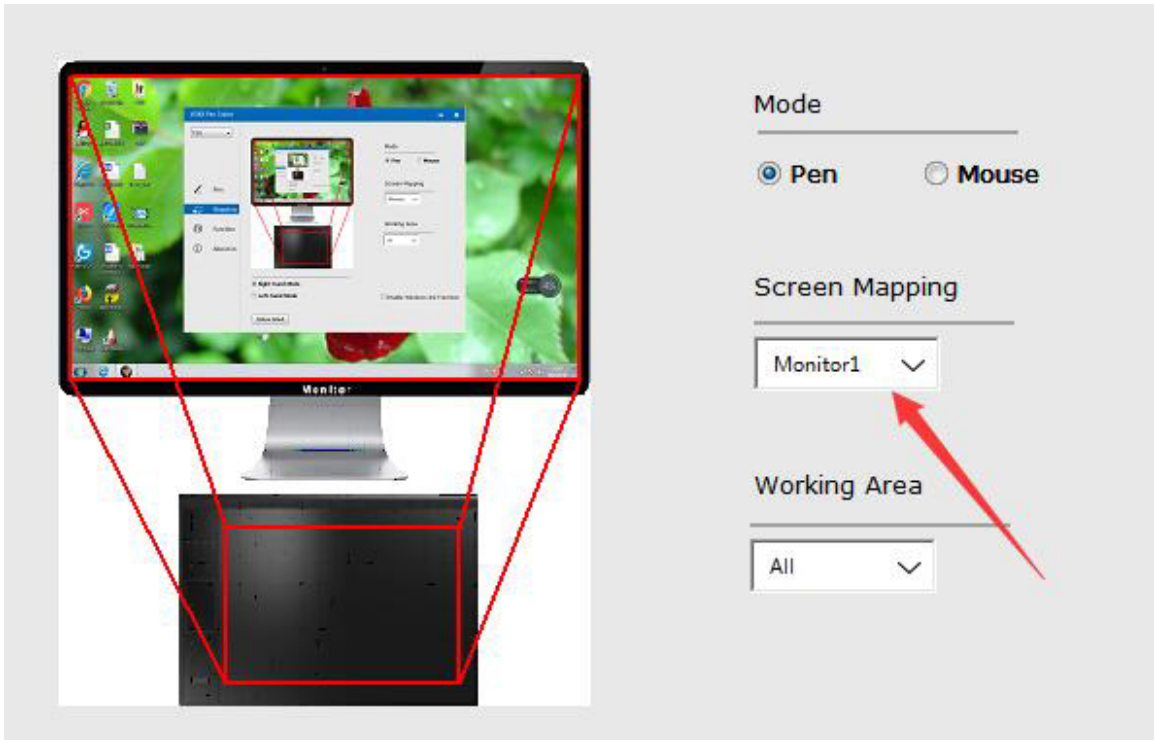
Częściowa aktywna powierzchnia tabletu: Wybierz opcję "Part...".



Na następnej stronie wybierz jedną z trzech opcji określenia zakresu ekranu.

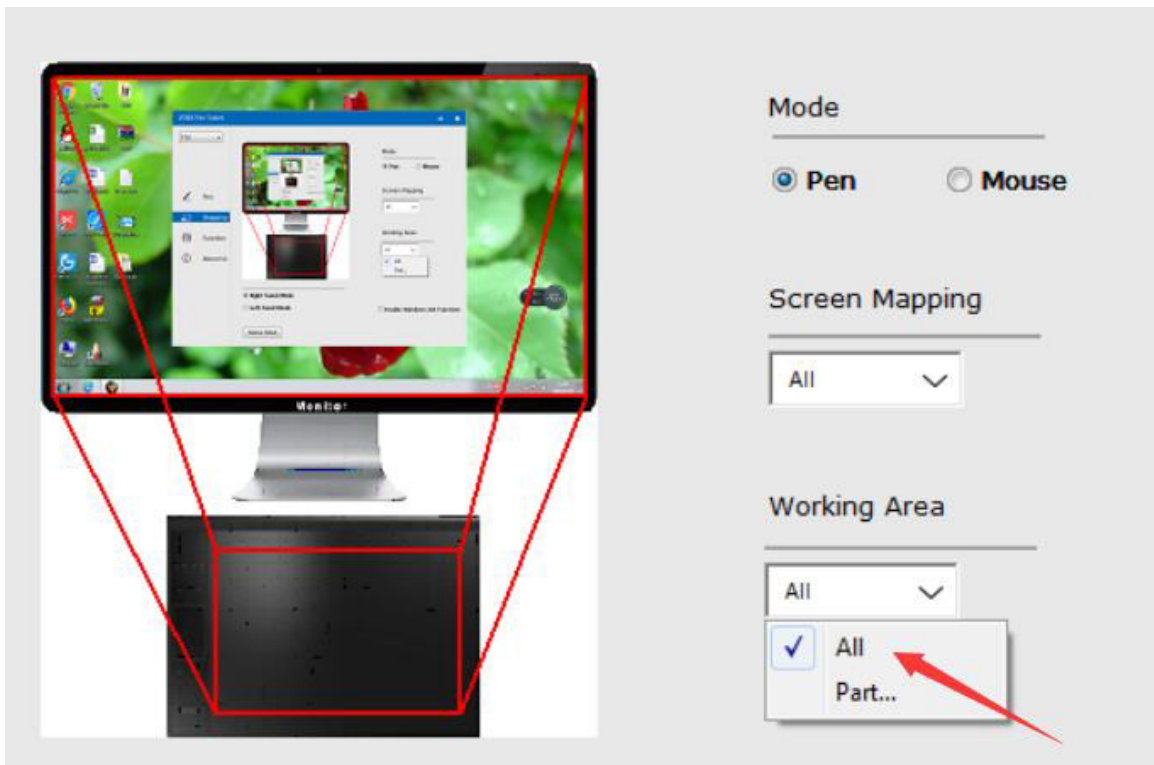


Monitor1: Jeśli używasz więcej niż jeden monitor, a jesteś w trybie rozszerzonym, musisz wybrać odpowiedni monitor w ustawieniach sterownika, do którego będzie mapowany tablet. Jeśli monitory znajdują się w trybie lustrzanym (wszystkie monitory wyświetlają tę samą zawartość), tablet jest mapowany na całej powierzchni, a kursor ekranowy jest wyświetlany jednocześnie na każdym z nich.

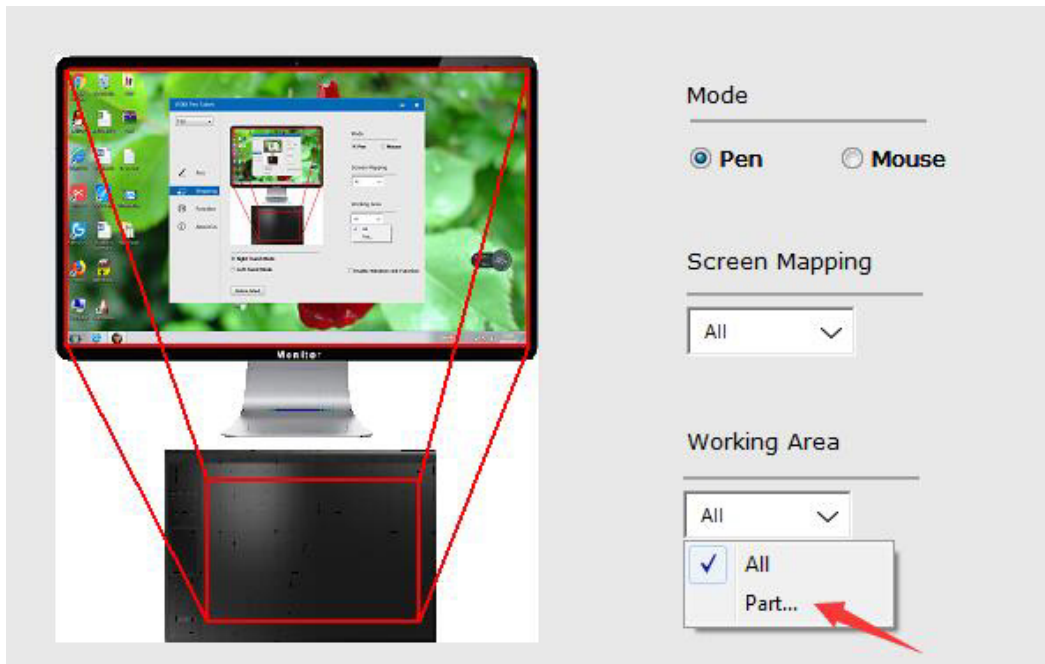


7.2.2 Powierzchnia pracy (Working Area).

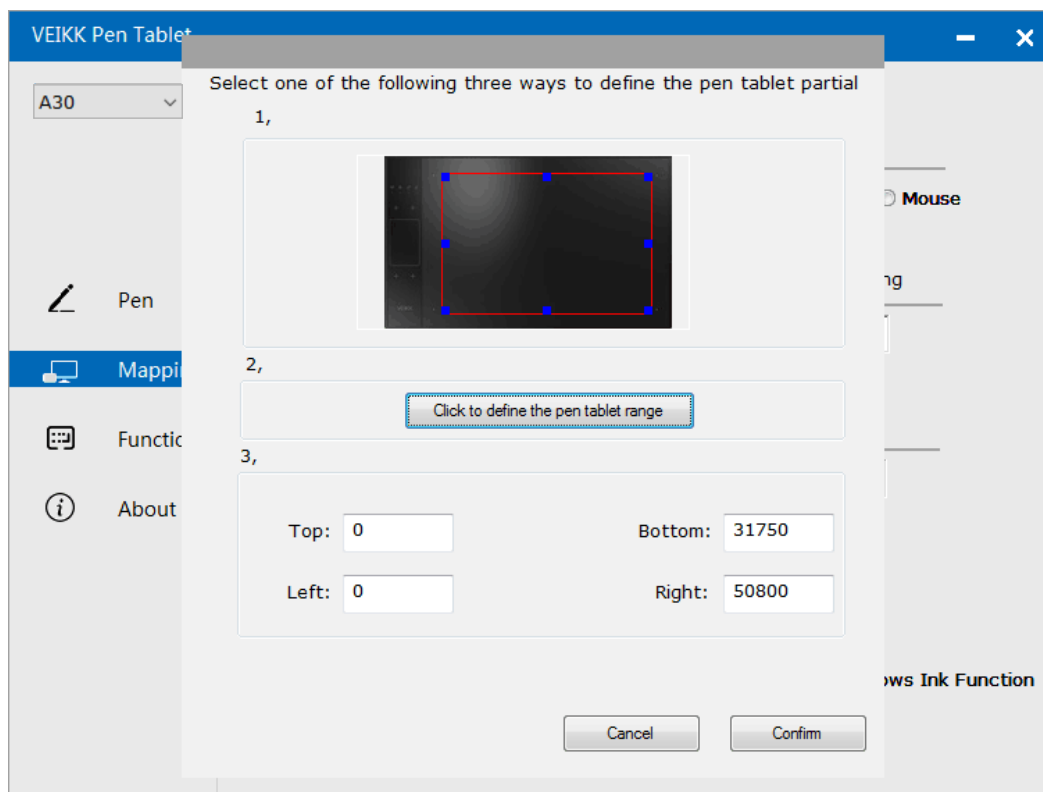
"All": wykorzystywana jest cała aktywna powierzchnia robocza tabletu. Ustawienie domyślne.



Częściowa aktywna powierzchnia tabletu: Wybierz opcję "Part...".

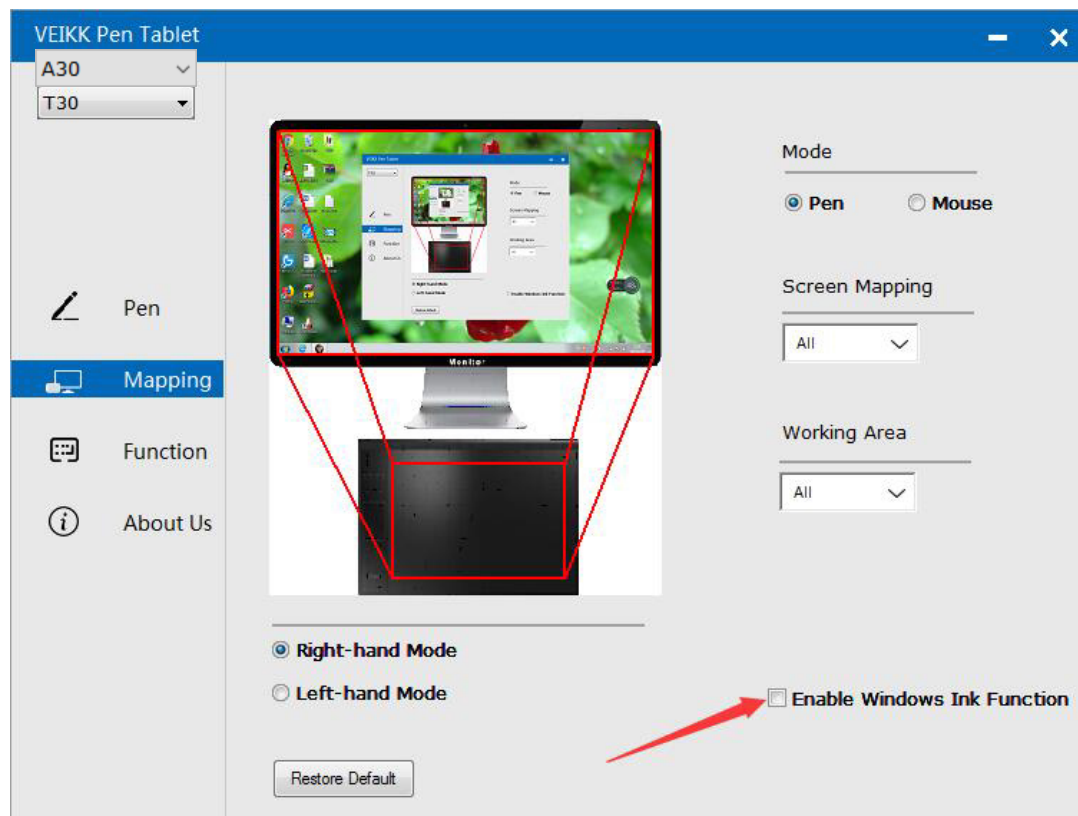


Na następnej stronie wybierz jedną z trzech opcji określenia powierzchni roboczej tabletu.



7.2.3 Włącz "Windows Ink Function".

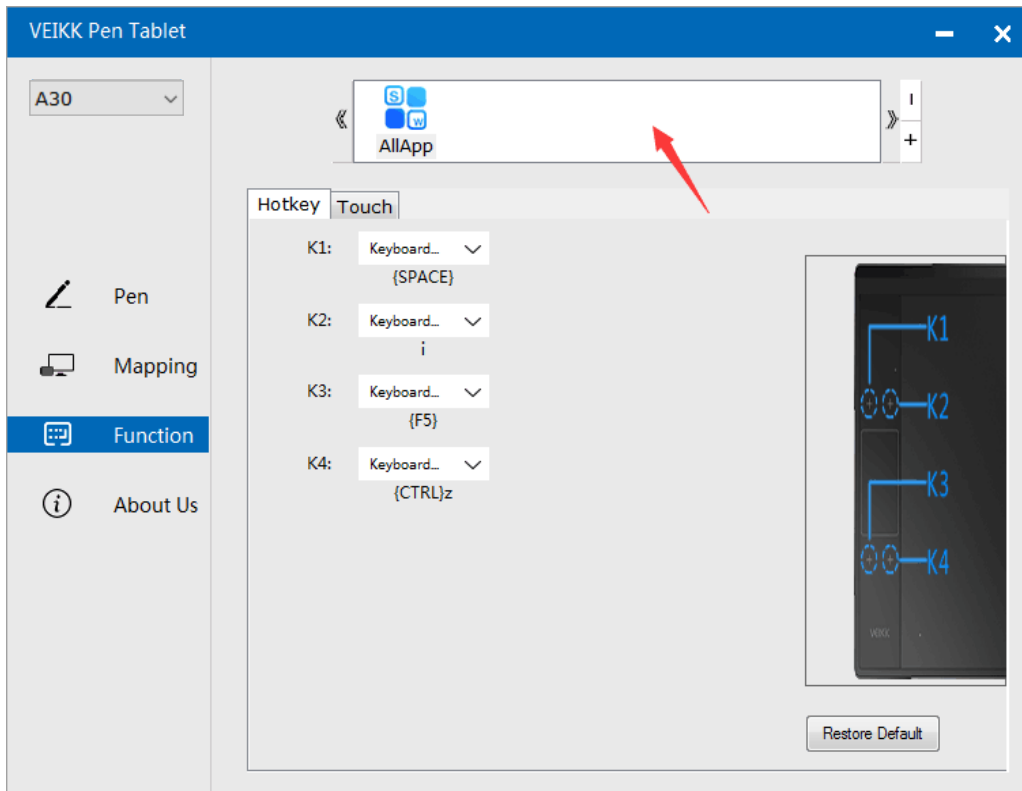
Dzięki opcji Microsoft Ink, Windows pozwala na rozszerzoną obsługę piórka. Funkcja piórka jest obsługiwana przez takie programy jak Microsoft Office, Adobe Photoshop CC, Ai oraz inne.



7.3 Funkcje (Function).

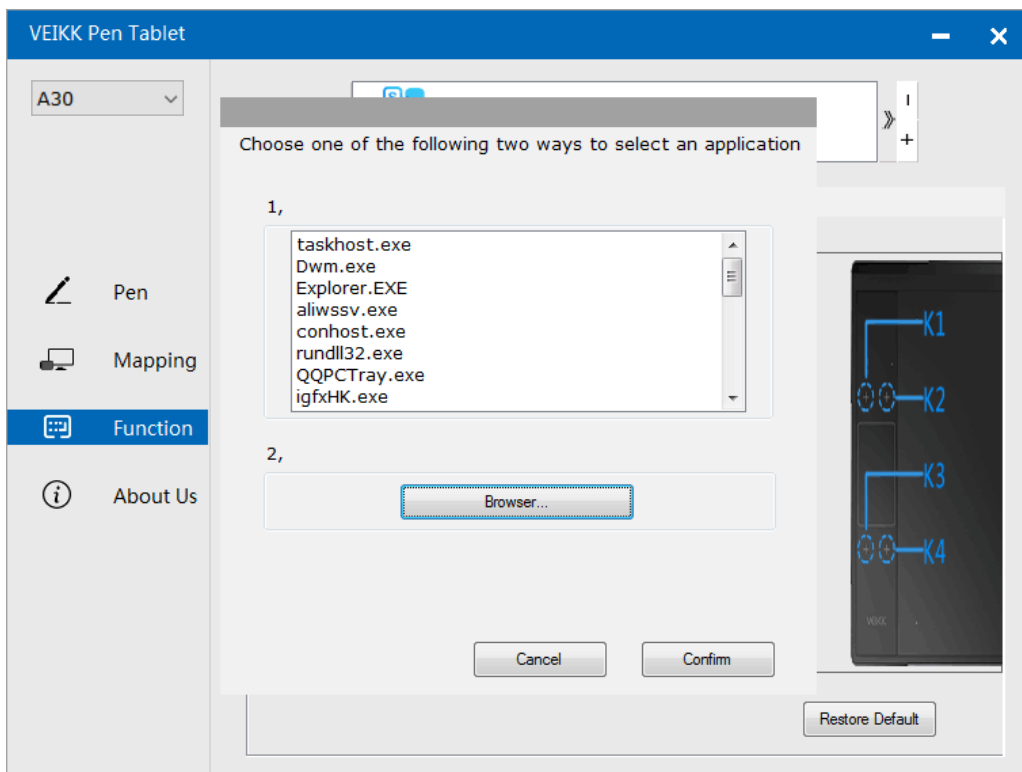
Dostosuj klawisze skrótów oraz pole gestów.

7.3.1 Lista aplikacji: Możesz dodać lub usunąć aplikację dzięki "+" lub "-".



“+”: Naciśnij "+" by dodać program, masz dwa sposoby wyboru programu:

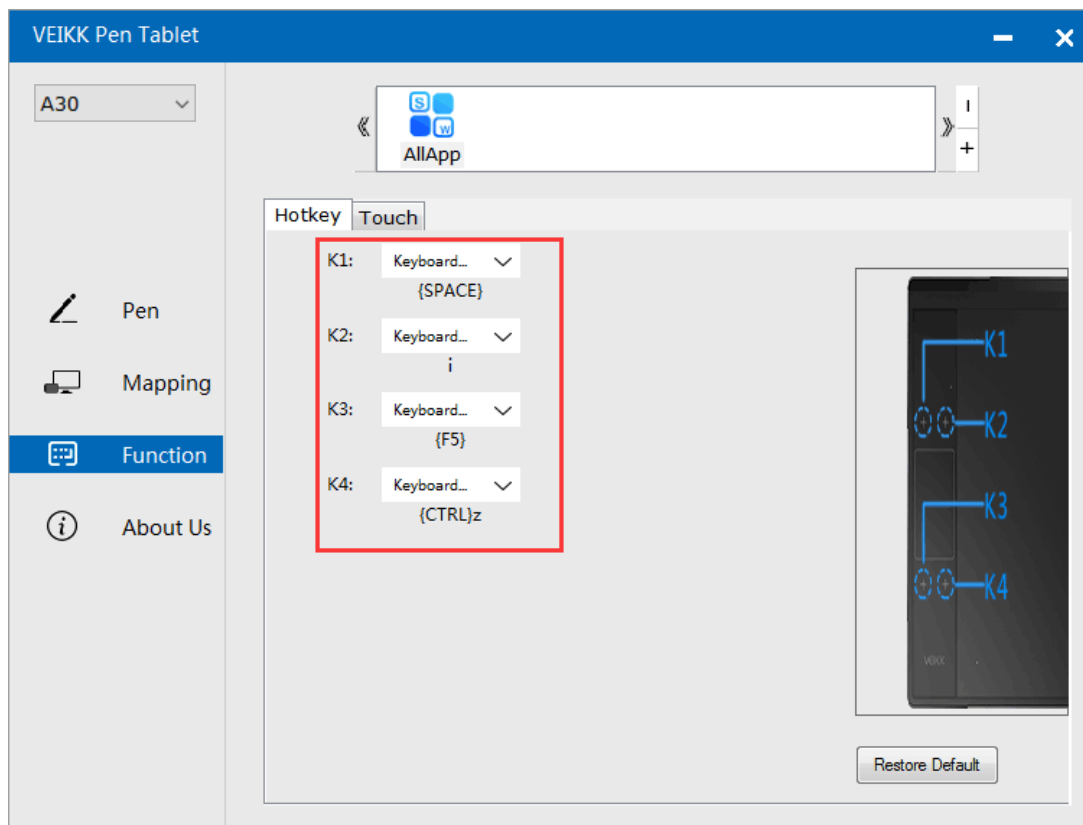
1. Wybierz z rozwijanej listy.
2. Określając jej lokalizację.



“-”: Naciśnij “-” by usunąć wcześniej dodany program.

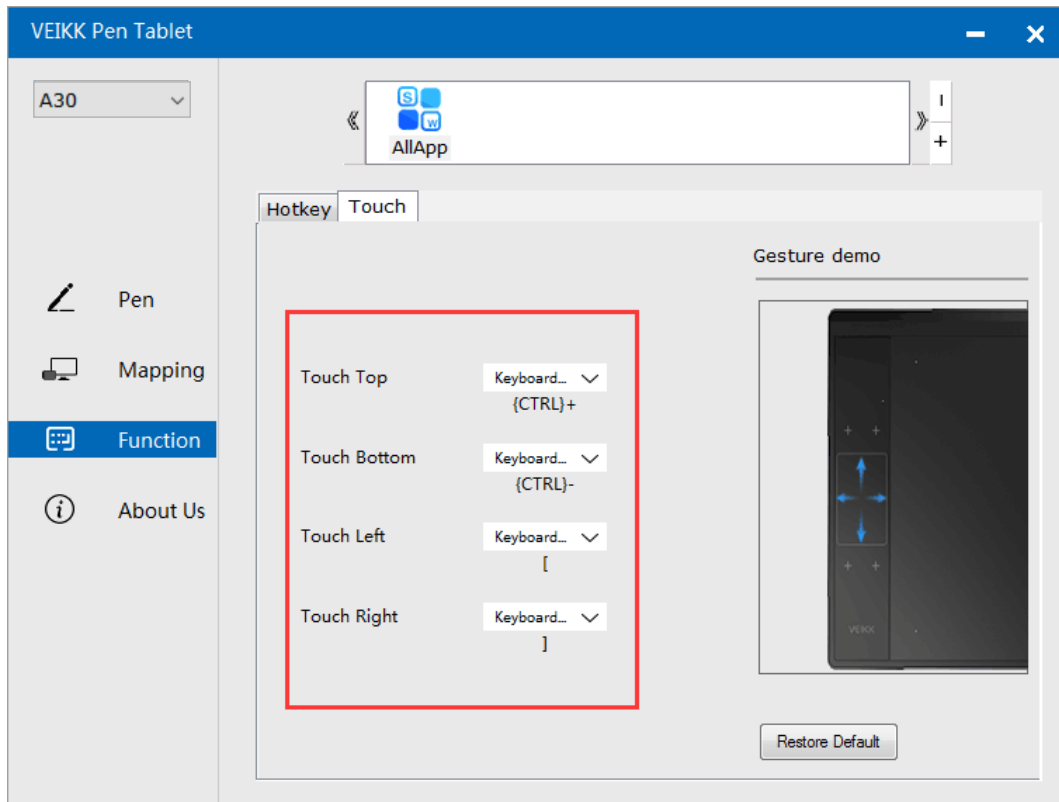
7.3.2 Klawisze skrótów.

Definiowanie klawiszy skrótów: Wybierz klawisz, do którego chcesz przypisać funkcję. Z rozwijanej listy wybierz odpowiadające Ci narzędzie.

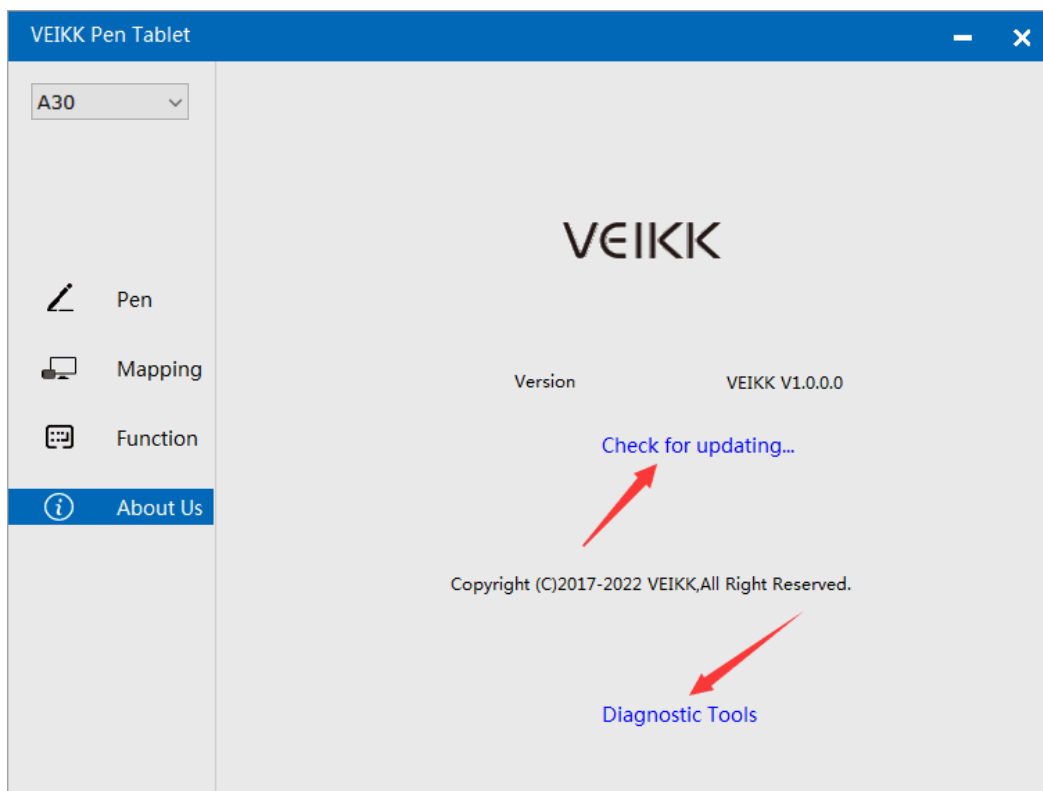


7.3.3 Dotyk.

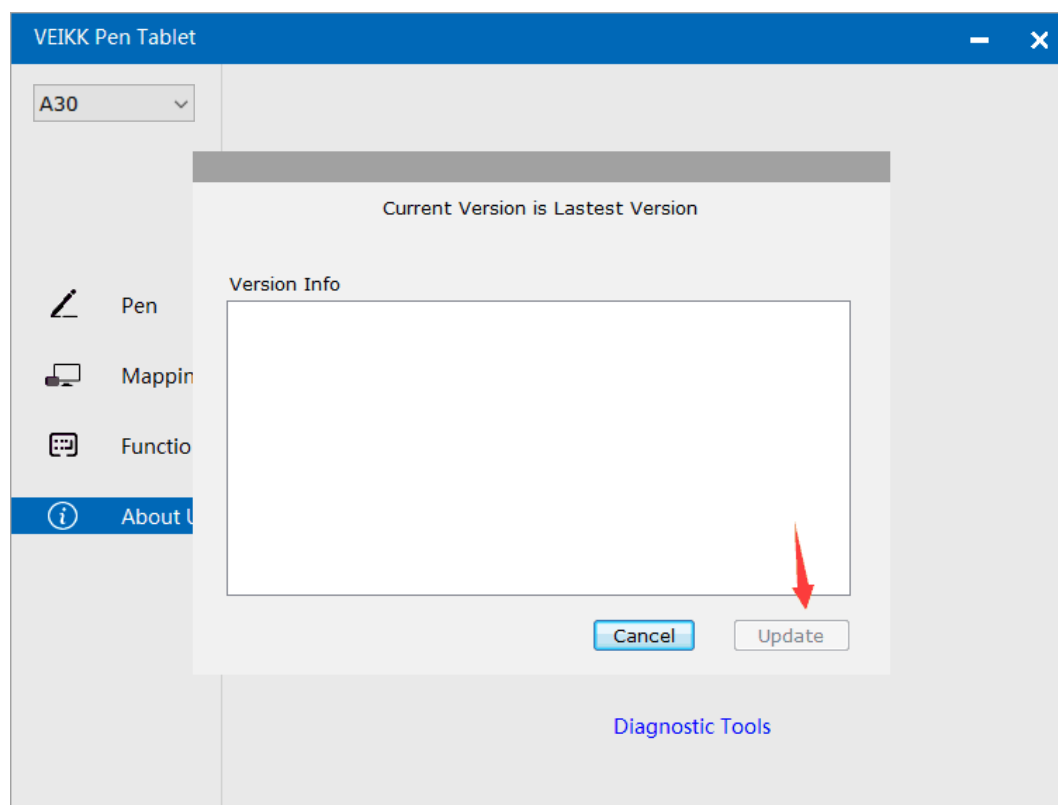
Definiowanie gestów: Wybierz miejsce dotyku, do którego chcesz przypisać funkcję. Z rozwijanej listy wybierz odpowiadające Ci narzędzie.



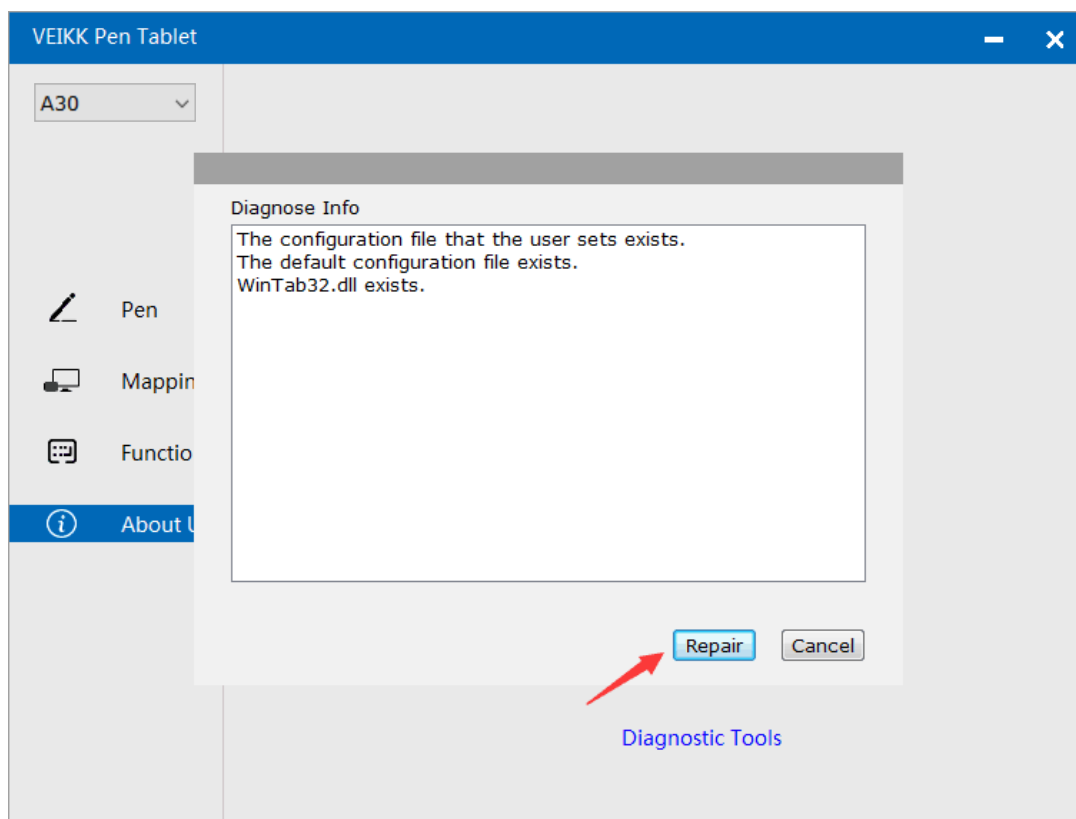
7.4 O nas (About US).



Aktualizacja oprogramowania: W celu sprawdzenia najnowszych aktualizacji kliknij przycisk „Check for updating” Jeżeli na liście pojawi się aktualizacja należy ją wybrać. W przeciwnym razie zainstalowane oprogramowanie jest aktualne.



Narzędzie diagnostyczne (Diagnostic Tools): Sprawdza czy nie brakuje kluczowych plików.



Mac:

UWAGA: Ustawienia sterowników w systemie Mac są takie same jak w systemie Windows. Użytkownicy, którzy używają systemu Mac mogą się odnosić do systemu Windows.


8. Pytania i odpowiedzi.

1. Piórko nie kontroluje kursora.

A. Jeśli kontrolka wskaźnika stanu tabletu zapala się, gdy piórko styka się z obszarem roboczym: odinstaluj sterownik A30 i uruchom ponownie komputer. Następnie podłącz tablet do komputera i przetestuj piórko. Jeśli kursor zareaguje na piórko, tablet jest sprawny.

B. Podłącz tablet, następnie uruchom instalację sterownika, zakończ instalację, następnie ponownie uruchom komputer.

2. Skąd mam wiedzieć, że sterownik A30 został zainstalowany poprawnie?

A. Po instalacji sterownika, ikona sterownika A30  pojawi się w zasobniku systemowym, w prawym dolnym rogu ekranu (Windows) i na pulpicie.

B. Lub otwórz panel sterownika, w górnym lewym rogu pojawi się A30 informując, że tablet został połączony ze sterownikiem, możesz już używać tabletu.

3. Jak mogę określić czy problemem jest oprogramowanie czy sprzęt?

A. Podłącz i zainstaluj A30 na innym komputerze. Jeśli tablet działa poprawnie na nowym komputerze, występuje problem z oprogramowaniem. Należy odinstalować wszystkie sterowniki tabletu (w tym sterownik A30) z Twojego komputera, pobrać najnowszy sterownik z naszej oficjalnej strony <http://www.veikk.eu> i ponownie zainstalować.

B. Kontrolki A30 pomogą Ci określić, czy problem jest związany ze sprzętem. Przy prawidłowym działaniu, niebieska kontrolka wskaźnika stanu zaświeci się, gdy piórko znajdzie się w zasięgu lub dotknie obszaru roboczego tabletu.

4. Nie działa nacisk w programach graficznych, ale kursor się porusza.

Mogły zostać zainstalowane sterowniki innego tabletu lub oprogramowanie do rysowania zostało uruchomione podczas instalacji sterownika. Należy odinstalować wszystkie sterowniki i zamknąć oprogramowanie do rysowania, a następnie ponownie zainstalować sterownik A30. Po zakończeniu instalacji zalecamy ponowne uruchomienie komputera.

5. Piórko nie działa.

- A. Upewnij się, że używasz dostarczonego z tabletem oryginalnego piórka.
- B. Upewnij się, że sterowniki zostały poprawnie zainstalowane.

6. Komputer nie rozpoznaje tabletu.

Upewnij się, że port USB działa poprawnie, jeśli nie, zmień port na inny.

VEIKK

Jeśli masz pytania, skontaktuj się z nami

Beijing Veikk E-commerce Co. Ltd.

Email : service@veikk.com

Facebook : www.facebook.com/VeikkEurope

Strona WWW : www.veikk.eu